

DOKUMENTACJA KONSERWATORSKA

OPISOWA I FOTOGRAFICZNA
PRZED KONSERWACJĄ

REMONT KONSERWATORSKI W KOŚCIELE P. W. MATKI BOSKIEJ
RÓŻAŃCOWEJ W SMARDZOWICACH UL. KOŚCIELNA 12 ,
DOTYCZY ODNOWIENIA - KONSERWACJI DRZWI ZEWNĘTRZNYCH
NA WSZYSTKICH ELEWACJACH, W ZABYTKOWYM KOŚCIELE.

OBIEKT WPISANY DO REJESTRU ZABYTKÓW NR. A- 728 Z DNIA 31.07.1998 R.
ORAZ WPIS JEST W EWIDENCJI GMINY, SKAŁA.

INWESTOR , FINANSOWANIE, URZĄD MIASTA GMINY SKAŁA

ZAMAWIAJĄCY

PARAFIA KOŚCIOŁA W SMARDZOWICACH UL. KOŚCIELNA 12
KSIĄDZ PROBOSZCZ ZDZISŁAW SIEDEŁ TEL. 519 647 939 .

WYKONAWCA OPRACOWANIA
PRACOWNIA KONSERWACJI ZABYTKÓW
I DZIEŁ SZTUKI ANTONI KAŁUŻNY
31-154 Kraków ul. Worcella 10/14
tel. kom. 605 420 598

KRAKÓW 2024r.

opr 

STOWOZWIĄZANIE
KONSERWATORÓW
ANTONI KAŁUŻNY
ul. Worcella 10/14
31-154 Kraków
tel. kom. 605 420 598
REGON 141722007

mgr Antoni Kałużny
artysta konserwator dzieł sztuki
Dyplom ASP Kraków nr 2355
Zaśw. PSOZ nr 24/94

PROGRAM PRAC KONSERWATORSKICH

W nawiązaniu do pisma ZR-I.5142.203.2023.J H

(po przeprowadzonej korekcie programu).

Remont konserwatorski w kościele parafialnym p. w. Matki Boskiej Różańcowej w Smardzowicach przy ul. Kościelna 12.

Dotyczy wybranych detali wystroju architektonicznego - stolarki drzwiowej zlokalizowanej na wszystkich elewacjach kościoła.

I. WSTĘP

Opracowanie ma na celu sformułowanie wniosków i założeń konserwatorskich oraz opracowanie postępowania konserwatorskiego dotyczącego renowacji stolarki drzwiowej występującej na wszystkich elewacjach budynku kościoła, w kontekście planowanego remontu budowlano - konserwatorskiego .

Zakłada się że program dotyczy; wejście główne drzwi od strony frontowej zachodniej, drzwi - wejście do nawy bocznej od elew. południowej, drzwi - wejście do nawy bocznej od elew. półn, oraz drzwi - wejście do zakrystii.

W związku z powyższym opracowanie postępowania konserwatorskiego rozgranicza poszczególne detale drzwi, podając indywidualne technologie i materiały wykonawcze.

Program nie obejmuje montażu elektronicznych zabezpieczeń w obiekcie.

II. PODSTAWY OPRACOWANIA

- zlecenie inwestora - użytkownika : finansowanie Urząd miasta i Gminy w Skale, - zamawiający ksiądz proboszcz Zdzisław Sideł tel. 519 647 939 Parafia Kościoła M. B. Różańcowej w Smardzowicach, ul. Kościelna 12, 32- 077 Smardzowice.
- przeprowadzenie badań konserwatorskie in situ, dla określenie właściwej oryginalnej kolorystyki detali stolarki drzwiowej.

- dokumentacja fotograficzna i opisowa stanu zachowania obiektu przed konserwacją.
- wpis do rejestru - dóbr kultury zabytków nieruchomości, nr. A - 728 z dnia 31.07.1998 r. , Gminna ewidencja Miasta Skała.
- zalecenia na wykonanie prac konserwatorskich w nawiązaniu do ustaleń inwestorskich gminy i Miasta Skała .

III. RYS HISTORYCZNY ANALIZA STYLISTYCZNA FORMALNA

Kościół Matki Boskiej Różańcowej i św. Małgorzaty w Smardzowicach w Gminie Skała jest obiektem zabytkowym, rzymskokatolickim sanktuarium. Zbudowany w latach 1907 - 1918 roku, według projektu architekta Klajberga (prawdopodobnie). konsekrowany 1984 roku ,

Budowla posiadają dużo wspólnych cech i detali o wystroju neogotyckim charakterystycznych dla epoki eklektyzmu.

W latach 1975 do 2006 kościół został odnowiony, prawdopodobnie wówczas na wrotach drzwi wejściowych została zamontowana pokrywa - zabezpieczenie ? powierzchni stolarki wrota drzwi z dekoracjami w drewnie dębowym.

Portal z drewnianą bramą, pokrytą metalową - żelazną pokrywą, zwieńczony ostrołukowym naświetlem, w odbiorze estetycznym posiada właściwych cech historycznych kulturowych epoki .

Stolarka drzwi wykonana z drewna dębowego, lokalnie przemalowana dwukrotnie, okucia - zawiasy, ćwieki klamki wykonane z żelaza kute, pomalowane czarną farbą w odcieniu grafitowym.

Pozostałe drzwi wejściowe do kościoła zarówno do strony południowej i północnej wykonane podobnie jak przy wejściu głównym z drewna dębowego.

IV . WNIOSKI I ZAŁOŻENIA KONSERWATORSKIE

Analizując obecną sytuację obiektu i stan zachowania należy przyjąć harmonogram prac konserwatorskich niezależnie z pozostałymi pracami przy obiekcie , jak planowana instalacja zabezpieczeń elektronicznych.

Celem takiego działania będzie wyeliminowanie i ograniczenie przyczyn zniszczeń obiektu , oraz przywrócenie pierwotnego, możliwego do osiągnięcia wyglądu estetycznego i stanu technicznego .

W zakres konserwacji technicznej będą wchodzić wszelkie prace związane z wstrzymaniem i zabezpieczeniem budowy strukturalnej wystroju drzwi przed dalszą degradacją. Przeprowadzone będą czynności i zabiegi jak; wzmocnienia strukturalne i konstrukcyjne stolarki wybranych drzwi, usunięcie ewentualnych nawarstwień, czyszczenie , dezynfekcja, i drewnianych elementów.

Konserwacja o charakterze estetyczno - plastycznym polegać będzie na konserwacji dekoracji z metalu na drzwiach wejściowych przy portalu głównym, renowację wystroju architektonicznego - detali drewnianych i snycerskich, wraz z opracowaniem powierzchni, przywróceniem kolorystyki, - pod względem formy faktury i kolorystyki w nawiązaniu do formy oryginalnej . Zakłada się na wykonanie badań technologicznych, oraz wynikami badań stratygraficznych i ustaleniami pierwotnej kolorystyki . Po wykonaniu częściowych zabiegów jak; (usunięcie nawarstwień) , oraz szczegółowych badań na ustalenie pierwotnej oryginalnej kolorystyki, zakłada się przywrócenie kolorystyki o barwie starego dębu w technice laserunkowej, / po uzgodnieniach projektowych i wydaniu stosownych decyzji /. W przypadku elementów ślusarki metalowej - należy poddać zabiegom zabezpieczającym procesy erozji pow. z żelaza oraz pomalować farbą antykorozyjną w ustalonej kolorystyce.

V. BUDOWA TECHNOLOGICZNA I STAN ZACHOWANIA

Portal z drewnianą bramą na elewacji frontowej, wrota drzwi obecnie są pokryte metalową - żelazną pokrywą, portal zwieńczony ostrołukowym naświetlem w drewnie, metalowe zabezpieczenie wrót jako nawarstwienie posiadają w odbiorze estetycznym właściwych cech historycznych kulturowych epoki . patrz foto. nr. 2 - 4.

Stolarka drzwi wykonana z drewna dębowego, lokalnie przemalowana dwukrotnie, okucia - zawiasy, ćwieki klamki wykonane z żelaza kute, pomalowane czarną farbą w odcieniu grafitowym. patrz foto. nr. 7, 16, - 17. Pozostałe drzwi wejściowe do kościoła zarówno do strony południowej i północnej wykonane podobnie jak przy wejściu głównym z drewna dębowego.

Na powierzchni drewna przy wszystkich drzwiach, występuje szereg drobnych ubytków , spękań i nawarstwień w postaci lokalnych obcych przemalowań . Kolejne remonty i wadliwie wykonywane prace naprawcze (częściowo na elewacji) oraz dużo w części parteru doprowadziły do zacierania właściwej formy, i estetyki detali stolarki. patrz fot. nr 13 - 16, 21 - 22.

Stolarka w/w drzwi na wszystkich elewacjach jest z szlachetnego drewna litego dębowego , oprócz drzwi wejściowych do zakrystii, które są wykonane z drewna iglastego, sosna. z zachowaniem analogii jak oryginalne . foto nr. 21 - 22.

W nadświetlu ostrołukowym bramy wejściowa głównego, występuje bogato rzeźbiona snycerka drewniana , malowana , przeszklona szkłem witrażowym, detale są w dobrym stanie technicznym . patrz foto. nr. 2, 4, 8.

Kraty metalowe ażurowe, kute z żelaza jako zabezpieczenie kościoła od wewnątrz są w dobrym stanie , nie wymagają napraw typu konstrukcyjnego, ewentualnie w odnowienia polegającego na pomalowaniu / uzupełnieniu przecierek na krawędziach farba jak w oryginale. patrz foto. nr. 5, 6, 10.

VI. PROPONOWANE POSTĘPOWANIE KONSERWATORSKIE

Stolarka drzwiowa

1. Wykonanie badań na ustalenie pierwotnej kolorystyki .
2. Usunięcie nawarstwień farb i przemalowań olejnych metodą mechaniczną i termiczną /opalarki elektryczne/ , oraz doczyszczenie powierzchni drewna lub pozostawienie w przypadku zachowanej naturalnej kolorystyki .
3. Wykonanie napraw konstrukcyjnych i uzupełnień ubytków drewna metodą taszlowania, lub całkowita wymiana elementów drewnianych.
4. Demontaż naprawa lub wymiana detali konstrukcyjnych metalowych jak zawiasy, zamki , ćwieki, /patrz konserw. metalu/.
5. Naprawa lub ewentualna rekonstrukcja elementów snycerskich i listew profilowanych przy wystroju snycerskim.
6. Doczyszczenie detali szklanych witrażowych lub wymiana szkła spękanego na nowe o takich samych paramentach mechanicznych i kolorystyce jak w oryginale .
7. Uzupełnienia drobnych ubytków metodą szpachlowania masą drewnianą oraz zabezpieczenie drewna /impregnacja pokostem na gorąco/.
8. Scalenie kolorystyczne i pomalowanie powierzchni stolarki drewnianej bejcą spirytusową metodą lawowania .
9. Pomalowanie powierzchni drewna dwukrotnie bejco - lakierem matowym nawierzchniowymi o kolorystyce (starego dębu) o ustalonym kolorze .
W przypadku występowania drewna iglastego należy stosować bejco - lakier matowy o barwie starej sosny.
10. Ewentualne pozostawienie w kolorze naturalnym i zabezpieczenie lica drewna drzwi wrót, od zewnątrz i wewnątrz / drewnochronem / w kolorze jak w oryginale.

Elementy metalowe / żelazne kute / .

11. Demontaż detali metalowych /o ile możliwe/ w celu wykonania prawidłowego zabiegu antykorozyjnego .
12. Usunięcie nawarstwień /przemalowań i produktów korozji / metodą mechaniczną lub metodą piaskowania do I-go stopnia czystości .
13. Wykonanie odrdzewienia preparatem De Pal - z pasywatorem , lub cortaninem - F , przez dwukrotne powlekanie.
14. Wykonanie uzupełnień , naprawy kowalskie i spawalnicze ? .
15. Położenie warstwy podkładowej zabezpieczającej – antykorozyjnej farbą z pasywatorem typu Unikor C .
16. Dwukrotne pomalowanie powierzchni metalu , farbą nawierzchniową matową o czarnej grafitowej barwie jak w oryginale. np. Lowigraf. .

Pozostałe prace remontowe

Wykonywane w zakresie usług projektowych i budowlanych

- jak ; projekt zabezpieczeń urządzeń elektronicznych i montaż kamer, nie mają bezpośredniego wpływu na proponowane postępowanie konserwatorskie

V. Wykonanie dokumentacji konserwatorskiej fotograficznej i opisowej - przed , w trakcie i po konserwacji w wersji papierowej oraz elektronicznej.

VI . Stały nadzór autorski w czasie realizacji zadania .

Kraków - 2024

opr.



PRACOWNIA KONSERWACJI
ZABYTKÓW I DZIEŁ SZTUKI
ANTONI KAŁUŻNY
31-154 Kraków, ul. Wrocławska 10/14
TEL. 40120292-62-18. 0615-420 598
REGON 3508723 NIP 676-114-18-61

mgr Antoni Kałużny
artysta konserwator dzieł sztuki
Dyplom ASP Kraków nr 2355
Zaśw. PSOZ nr 24/94

PRZEDMIAR

dotyczy: drzwi zewnętrznych w Sanktuarium Matki Bożej Różańcowej
w Smardzowicach .

(załącznik do postępowania prac konserwatorskich).

- drzwi frontowe , wejście główne do kościoła , (o wymiarach w cm.²) .
wys. - 480 x szer. 320 , obmiar należy mnożyć x 2, (od wewnątrz). = 307 200
- drzwi boczne, wejście od kościoła , od południowej strony.
wys. - 420 x szer. 160 , obmiar należy mnożyć x 2, (od wnętrza). = 134 400
- drzwi boczne , wejście do kościoła , od północnej strony.
wys. - 420 x szer. 160, obmiar należy mnożyć x 2, (od wnętrza). = 134 400
- drzwi boczne , wejście do zakrystii, od strony północnej .
wys. - 325 x szer. 110 , obmiar należy mnożyć x 2, (od wnętrza). = 71 500

Łącznie obmiar rzeczywisty stolarki drzwiowej wynosi - razem = **647 500 cm²**

uwaga ; w związku z faktem iż solarka w/w. jest dekorowana rzeźbioną
snycerką należy dodać do obmiaru 25% wartości (tzw. rozwinięcia)

Łącznie stanowić będzie razem **809 375 cm²** = **80,94 m²**

Kraków 2024

opr.

PRACOWNIA KONSERWACJI
ZABYTKÓW I DZIEŁ SZTUKI
ANTONI KAŁUŻNY
33-150 Kraków, ul. Wawrzyn. 10/14
tel. 011 71 24 16 20, 011 5 429 598
REGON 14165725 NIP 579-116-38-01

mgr Antoni Kałużny
artysta konserwator dzieł sztuki
Dyplom ASP Kraków nr 2355
Zaśw. PSOZ nr 24/94

Nazwa inwestycji:

Odnowienie drzwi zewnętrznych w Sanktuarium Matki Bożej Różańcowej w Smardzowicach wraz z zakupem i montażem instalacji przeciwwłamaniowej.

Opis inwestycji:

Gmina Skąła zamierza wesprzeć Parafię Rzymskokatolicką w Smardzowicach poprzez udzielenie dotacji, o której mowa w art. 81 ustawy o ochronie zabytków, na nakłady konieczne, określone w art. 77 ustawy o ochronie zabytków na wykonanie prac konserwatorskich i restauratorskich przy zabytku wpisanym do rejestru zabytków.

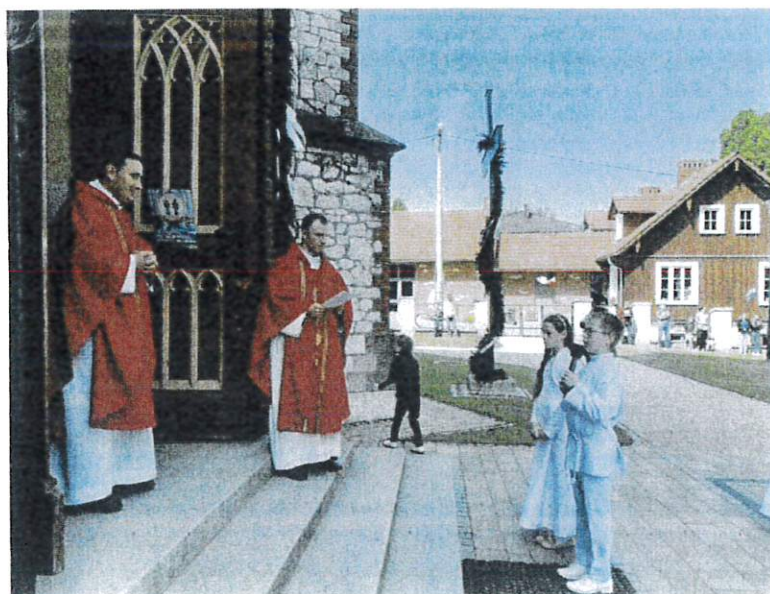
Zadanie dotyczy odnowienia zewnętrznych drzwi w zabytkowym kościele p.w. Matki Boskiej Różańcowej w Smardzowicach, ul. Kościelna 12, 32-077 Smardzowice oraz zamontowania instalacji przeciwwłamaniowej.

Budynek sanktuarium w Smardzowicach został wpisany do rejestru zabytków pod numerem A-728 w dn. 31.07.1998 r. Zgodnie z posiadaną opinią konserwatora zabytków, stolarka drzwiowa występująca na elewacjach kościoła wymaga podjęcia pilnych prac związanych z ich odnowieniem. Wpływ czynników atmosferycznych oraz eksploatacja spowodowały znaczne zniszczenie powłok lakierniczych oraz uszkodzenia mechaniczne. Prace konserwatorskie i restauracyjne, poprzedzone badaniami stratygraficznymi i technologicznymi, obejmą drzwi wejściowe główne do świątyni, drzwi wejściowe wschodnie, drzwi wejściowe zachodnie oraz drzwi wejściowe do zakrystii.

Cały obiekt dodatkowo wymaga zabezpieczenia w postaci instalacji przeciwwłamaniowej. Wykonany zostanie system alarmu antywłamaniowego w budynku kościoła, uzupełniony o monitoring wizyjny całego obiektu.

Zabytkowy kościół w Smardzowicach, zbudowany w 1918 r. to dzieło neogotyckie o monumentalnej skali. Parafia Smardzowicka ma status sanktuarium maryjnego, a znajdujący się w kościele obraz Najświętszej Marii Panny, datowany na k. XV wieku, słynie licznymi łaskami i cudami. Znajduje to udokumentowanie w Księdze Cudów, której wpisy zachowały się w języku łacińskim i polskim od 1669 roku. Kościół w Smardzowicach wielokrotnie padał łupem złodziei, którzy kradli wota, sukienki i korony obrazu. Ostatnio taki przypadek miał miejsce w 1984 r. W związku z tym zabezpieczenie tak cennego dziedzictwa historycznego i kulturalnego jest konieczne i w pełni uzasadnione. W 1972 roku w Smardzowicach odbyła się uroczystość koronacji cudownego obrazu, której dokonał Prymas Polski, kardynał Stefan Wyszyński wraz z metropolitą krakowskim, kardynałem Karolem Wojtyłą. Ta wyjątkowa perła dziedzictwa sakralnego, położona zaledwie kilkanaście kilometrów od Krakowa, pozostaje mało znana, pomimo bogatej i pięknej historii. Należy podjąć wszelkie starania, aby to dziedzictwo zachować dla przyszłych pokoleń. Obecny stan zabezpieczeń mechanicznych i budowlanych w sanktuarium (stan stolarki drzwiowej) oraz brak systemu sygnalizacji włamania i napadu wzbudza zaniepokojenie. Odnowienie zabytkowych drzwi zewnętrznych pozwoli zachować kościółowi jego wyjątkowy charakter, natomiast zakup i montaż elektronicznych

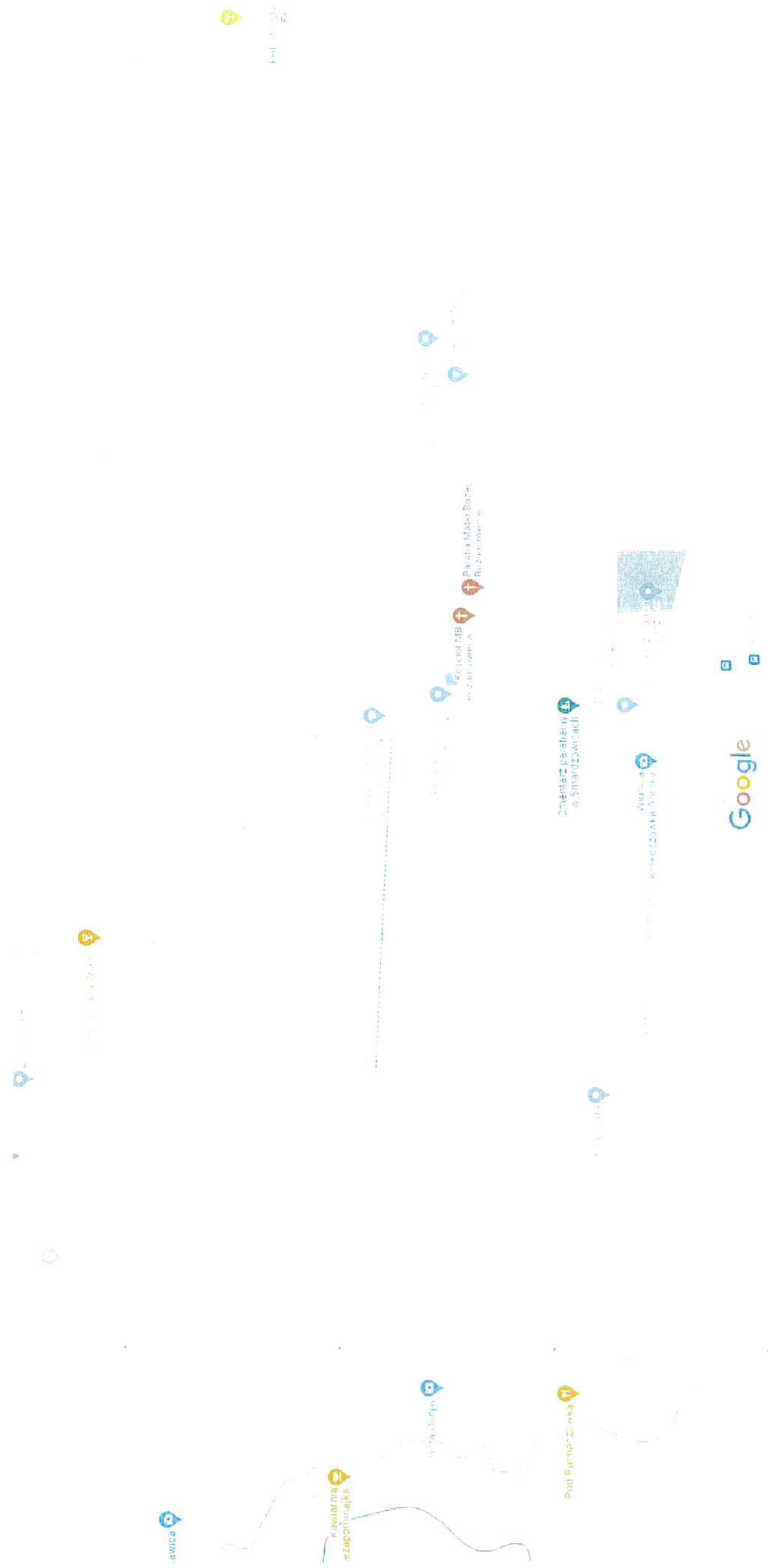
zabezpieczeń w obiekcie zwiększy poziom ochrony przed potencjalnymi działaniami o charakterze przestępczym.





smardzowice parafia

Kościół p.w. Matki Boskiej Różańcowej w Smardzowicach ul. Kościelna 12



Dane mapy ©2023 Google 100 m

Kościół Matki Bożej Różańcowej i św. Małgorzaty w Smardzowicach

Kościół Matki Bożej Różańcowej i św. Małgorzaty w Smardzowicach – zabytkowy rzymskokatolicki kościół położony w Smardzowicach, w gminie Skala, w powiecie krakowskim, w województwie małopolskim.

Kościół, cmentarz przykościelny, ogrodzenie z bramą, plebania oraz ogród plebański zostały wpisane do rejestru zabytków nieruchomych województwa małopolskiego^[1].

Historia

Pierwszy kościół drewniany spłonął w 1570 roku. W 1571 roku Jan Cianowski, herbu Prus, właściciel Cianowic, ufundował modrzewiową, trójnawową świątynię zbudowaną w systemie więźbowo-zaskrzynieniowym^[2]. W okresie baroku dobudowano sygnaturkę, wieżę po zachodniej stronie oraz soboty^[3].

Bp Kunicki, w protokole wizytacyjnym z 1727 roku, wymienił pięć ołtarzy: główny ku czci Wniebowzięcia NMP, po stronie epistoły św. Józefa i św. Anny, a po stronie Ewangelii św. Małgorzaty i Matki Bożej^[4]. W latach 1731–1748 przeprowadzono gruntowny remont kościoła^[4]. W 1938 roku obiekt rozebrano i przeniesiono do parafii Mostek, w gminie Gołcza.

Obecny murowany budowano w latach 1907–1918^[5]. Całkowite zakończenie prac nastąpiło w roku 1922, a wieżę dokończono w 1940. Kościół konsekrowano w 1984 roku^[4].

Architektura

Kościół zbudowano na planie trójnawowej bazyliki z transeptem i prostokątnym, trójbocznie zamkniętym prezbiterium oraz czworoboczną wieżą w fasadzie wejściowej od wschodu^[5]. Projektantem neogotyckiej – murowanej z kamienia wapiennego z elementami cegły – świątyni był prawdopodobnie architekt powiatowy Klajberg. Po obydwu stronach do prezbiterium dobudowano małe pomieszczenia, które pełnią rolę zakrystii. W latach 1975–2006 kościół został odnowiony i

Kościół Matki Bożej Różańcowej i św. Małgorzaty w Smardzowicach

A-728 z 31.07.1998^[1].



Państwo	 Polska
Województwo	 małopolskie
Miejscowość	32-077 Smardzowice
Adres	ul. Kościelna 12
Wyznanie	katolickie
Kościół	rzymskokatolicki

Historia [pokaż]

Dane świątyni [pokaż]

Położenie na mapie gminy Skala



Kościół Matki Bożej Różańcowej i św. Małgorzaty w Smardzowicach

pomalowany. W 1959 roku zbudowano nowy wielki ołtarz z kamienia, a w jego nastawie umieszczono obraz Matki Bożej Smardzowickiej^[4].

50°11′29,1714″N 19°51′20,7151″E﻿ (https://tools.wmflabs.org/geohack/geohack.php?language=pl&pagename=Ko%C5%9Bci%C3%B3%C5%82_Matki_Bo%C5%BCej_R%C3%B3%C5%BCa%C5%84cowej_i_%C5%9Bw._Ma%C5%82gorzaty_w_Smardzowicach¶ms=50.1914365_N_19.8557542_E_type:building)

Strona internetowa (<https://www.parafiamardzowice.pl/news>)

Wystrój i wyposażenie

- Obraz Matki Bożej z Dzieciątkiem
- Obraz św. Katarzyny późnogotycki z 1524 roku (1993 r.)^[6]
- Paramenty haftowane i aplikowane z XVII i XVIII wieku
- Dzwon z 1772, odlał go ludwisarz Jerzy Ignacy Maderhoffer z Opawy^[3].

Otoczenie

Obok kościoła znajduje się zabytkowa plebania z 1920 roku^[1].

Galeria



Plebania z 1920 roku



Wnętrze



Ogród plebański



Detal w ogrodzeniu

Przypisy

- ↑ Rejestr ↓, s. 40.
- ↑ Kornecki 2007 ↓, s. 34.
- ↑ Kornecki 2007 ↓, s. 59.
- ↑ strona parafii ↓.

5. Krasnowolski 2013 ↓, s. 255.

6. Kornecki 2007 ↓, s. 26.

Bibliografia

- Rejestr zabytków nieruchomych woj. małopolskiego (<https://nid.pl/wp-content/uploads/2022/04/MAL-rej.pdf>). Narodowy Instytut Dziedzictwa. [dostęp 2022-10-02]. (pol.).
 - Bogusław Krasnowolski: *Leksykon zabytków architektury Małopolski*. Kraków: Arkady, 2013. ISBN 978-83-2134744-8.
 - Strona parafii (<https://www.parafiasmardzowice.pl/news>). parafiasmardzowice.pl. [dostęp 2022-10-02]. (pol.).
 - Marian Kornecki: *Sztuka sakralna*. 1993.
-

Źródło: „https://pl.wikipedia.org/w/index.php?title=Kościół_Matki_Bożej_Różańcowej_i_św._Małgorzaty_w_Smardzowicach&oldid=68564901”

▪

Z A Ś W I A D C Z E N I E N R ..24/94.....

Na podstawie par. 18 i 19 Rozporządzenia Ministra Kultury i Sztuki
z 24 sierpnia 1964r. w sprawie zezwoleń na prowadzenie prac konserwatorskich przy
zabytkach i archeologicznych prac wykopaliskowych (Dz.U. Nr 31, poz.197/-

WOJEWÓDZKI KONSERWATOR ZABYTKÓW W KRAKOWIE stwierdza, że

Pan/Pani/..... **A n t o n i K A Ł U Ź N Y**

/ur...**28 października 1948 r.** w Chełmie Lubelskim

zamieszkały/a/...w Krakowie ..ul. Batoiego 15 B/21

jest uprawniony/a/ do wykonywania prac konserwatorskich przy **z a b y t k a c h**
r u c h o m y c h.

Pan/Pani ukończył /a/ wyższe studia w zakresie konserwacji zabytków i posiada

Dyplom Akademii Sztuk Pięknych w Krakowie.....Nr.2355.....

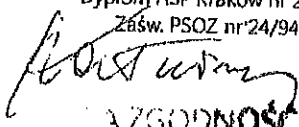
oraz posiada wieloletnią praktykę zawodową związaną z konserwacją zabytków
ruchomych na terenie miasta Krakowa i województwa.

Powyższe zaświadczenie wydaje się jednorazowo.

Zaświadczenie wystawia się na wniosek zainteresowanego/ej/.

Należną opłatę skarbową w wys...30.000...zł skasowano na wniosku.

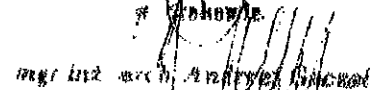
mgr Antoni Kałużny
artysta konserwator dzieł sztuki
Dyplom ASP Kraków nr 2355
Zaśw. PSOZ nr 24/94



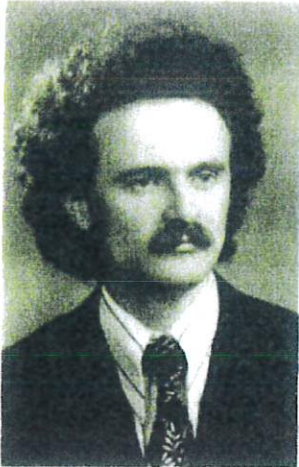
W ZGODNOŚCI
ORIGINALEM



Wojewódzki Konserwator Zabytków

Antoni Kałużny


mgr inż. arch. Andrzej Gucwałt



DYPLOM



Antoni Kaluźny

Magister sztuki
w zakresie konserwacji dzieł sztuki
na Wydziale Konserwacji Dzieł Sztuki

Magister sztuki
w zakresie konserwacji dzieł sztuki

Wydział Konserwacji Dzieł Sztuki
z siedzibą w Krakowie, ul. Szpitalna 17, 31-033
w dniu 14. czerwca 1976 r.

REKTOR (magistra sztuk) DZIEKAN
Kraków dnia 5. lipca 1976 r.

Nr 2355
(numer dyplomu)

06 LIP 1976

PRACOWNIK
ZABYTKOWIEDCY
ANTONIEK KALUŻNY
ul. Szpitalna 17
31-033 Kraków
TEL. 342 22 23 (5 lin. w.)
FAX 342 22 23 (5 lin. w.)

Antoni Kaluźny
mgr Antoni Kaluźny

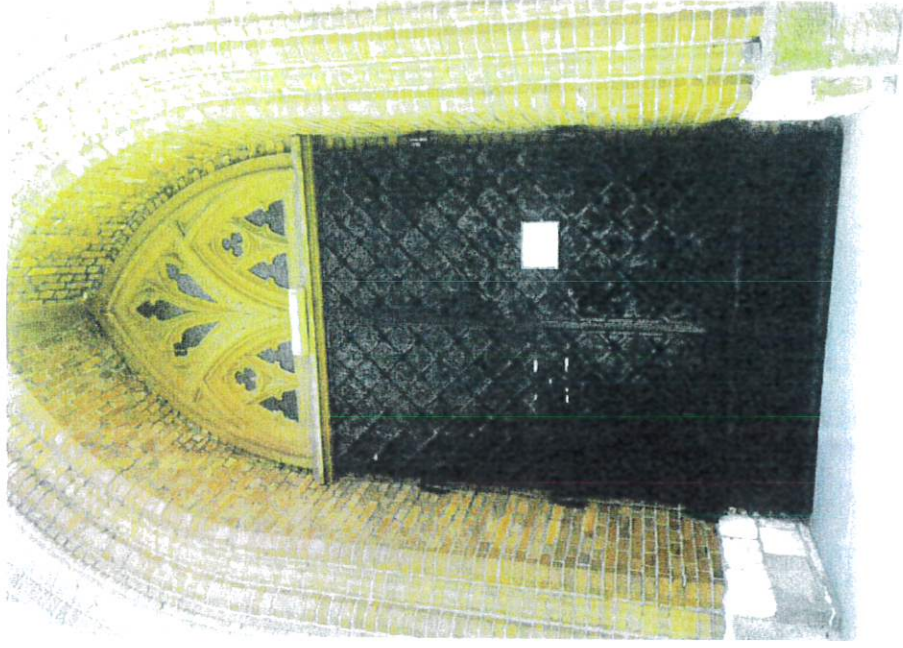
mgr Antoni Kaluźny
artysta konserwator dzieł sztuki
Dyplom ASP Kraków nr 2355
Zas. w PSOZ nr 24/94

ZA ZGODNI

**DOKUMENTACJA
FOTOGRAFICZNA
I ZAŁĄCZNIKI**



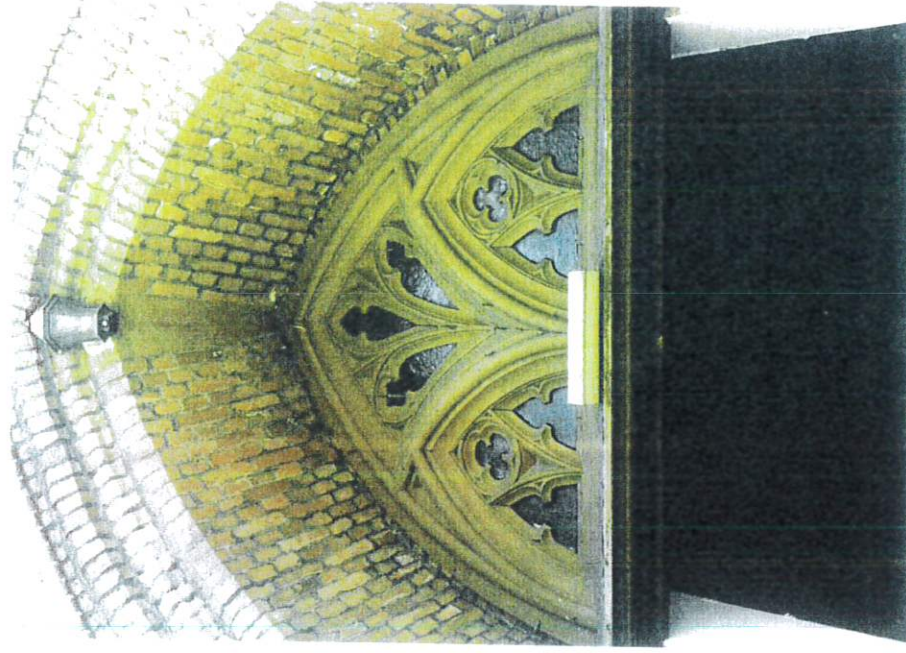
Fot. 1 Kościół parafialny p.w. , Matki Boskiej Różańcowej w Smardzowicach. Rok 2023, stan istniejący obiektu, przed konserwacją. Elewacja frontowa. zach. , widok od strony płn. zachodniej kościoła.



Fot. 2 Kościół parafialny p.w. , Matki Boskiej Różańcowej w Smardzowicach. Rok 2023, stan istniejący obiektu, przed konserwacją. Elewacja frontowa. zach. , widok ogólny portalu głównego z drzwiami wejściowymi.



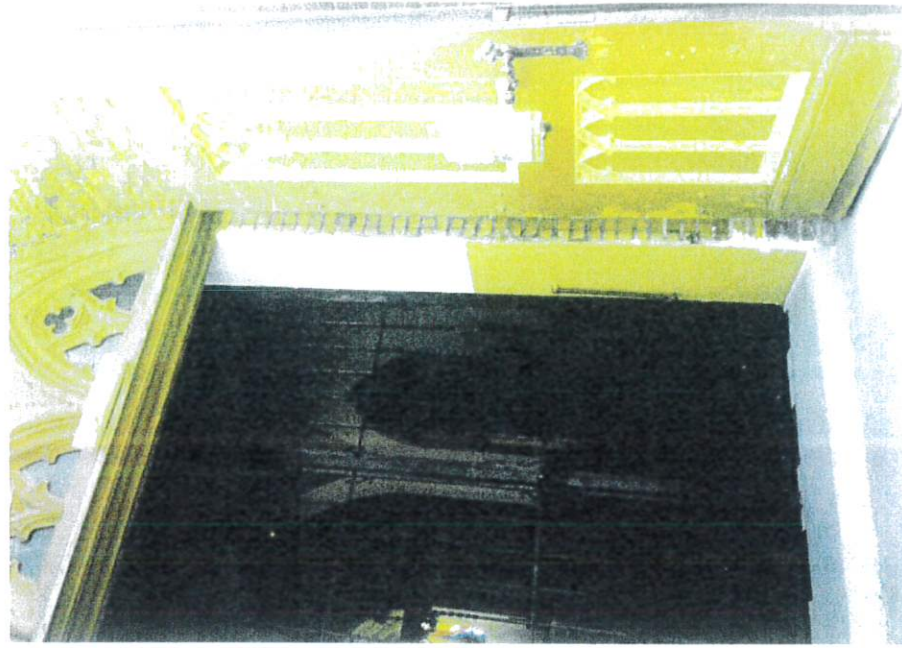
Fot. 3 Kościół parafialny p.w. , Matki Boskiej Różańcowej w Smardzowicach, Rok 2023, stan istniejący obiektu, przed konserwacją. Elewacja frontowa, zach. , widok metalowych skrzydeł drzwi. od strony zachodniej kościoła.



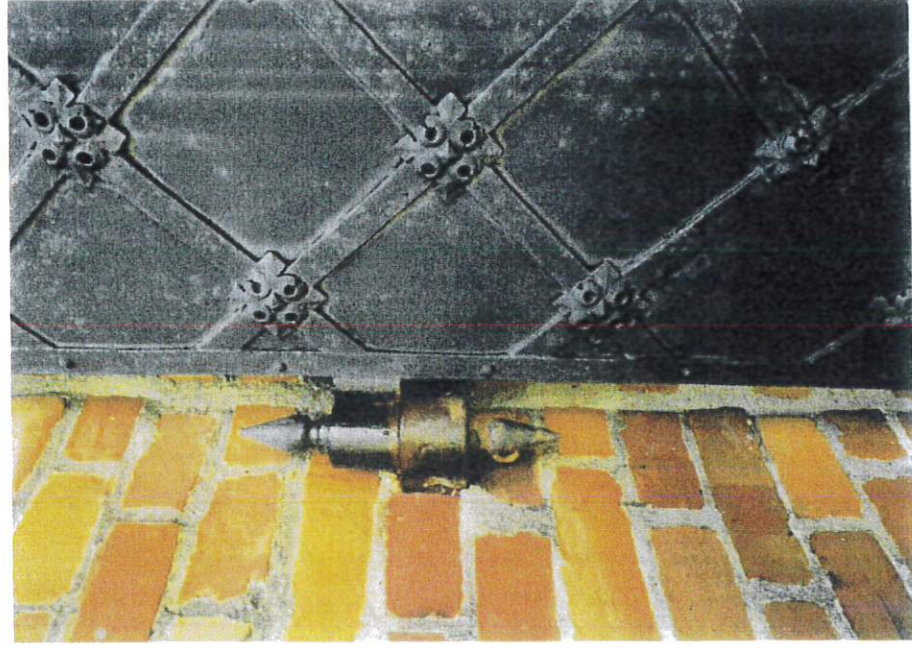
Fot. 4 Kościół parafialny p.w. , Matki Boskiej Różańcowej w Smardzowicach, Rok 2023, stan istniejący obiektu, przed konserwacją. Elewacja frontowa, zach. , widok ogólny ogólnynadświetla nad drzwiami wejściowymi.



Fot. 5 Kościół parafialny p.w. , Matki Boskiej Różańcowej w Smardzowicach. Rok 2023, stan istniejący obiektu, przed konserwacją. Elewacja frontowa, zach. , widok wewnętrznej koscioła, kraty, oraz skrzydeł drzwi.



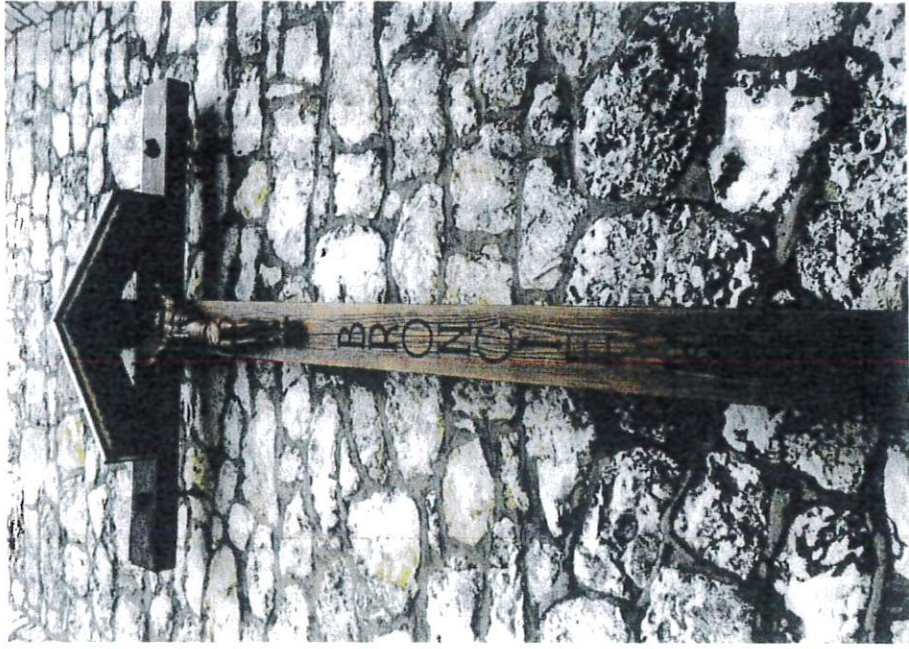
Fot. 6 Kościół parafialny p.w. , Matki Boskiej Różańcowej w Smardzowicach. Rok 2023, stan istniejący obiektu, przed konserwacją. Elewacja frontowa, zach. , widok wewnętrznej koscioła, kraty, oraz skrzydeł drzwi.



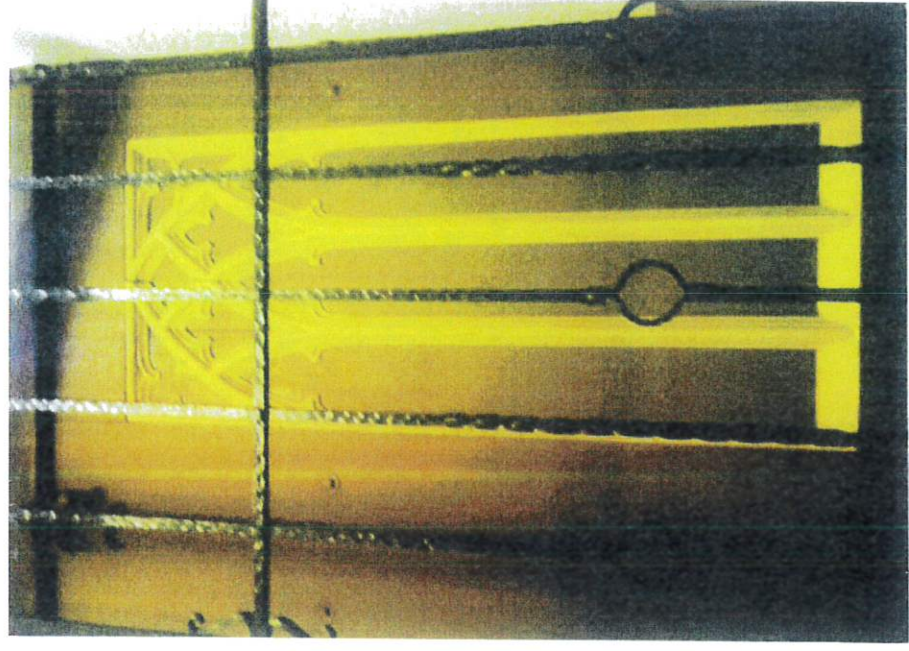
Fot. 7 Kościół parafialny p.w. , Matki Boskiej Różańcowej w Smardzowicach. Rok 2023, stan istniejący obiektu, przed konserwacją. Elewacja frontowa, zach. , widok metalowych skrzydeł drzwi, fragment od strony zach. kościoła.



Fot. 8 Kościół parafialny p.w. , Matki Boskiej Różańcowej w Smardzowicach. Rok 2023, stan istniejący obiektu, przed konserwacją. Elewacja frontowa, zach. , widok metalowych skrzydeł drzwi, portal od strony wnętrza kościoła.



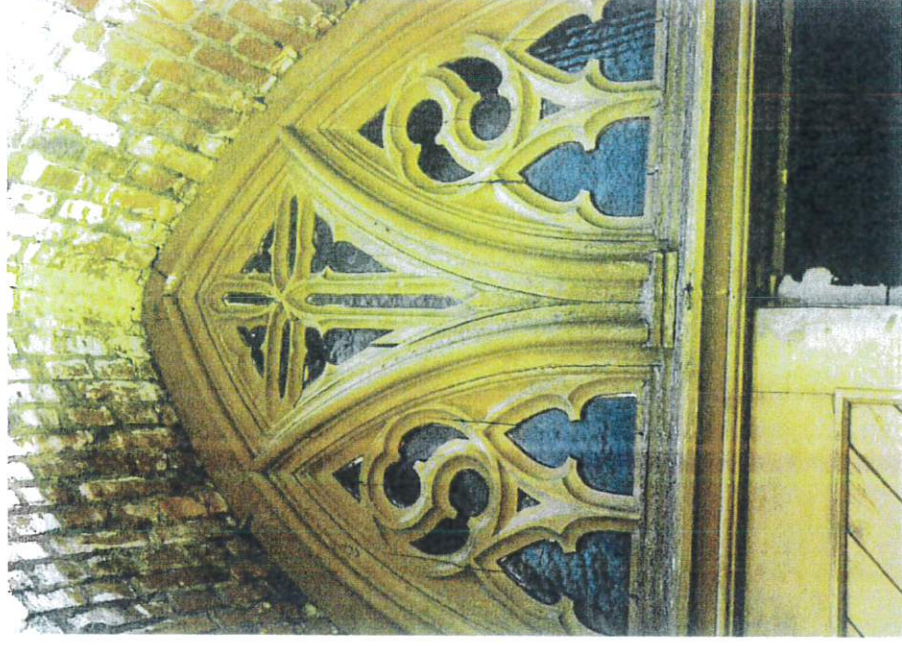
Fot. 9 Kościół parafialny p.w. , Matki Boskiej Różańcowej w Smardzowicach. Rok 2023, stan istniejący obiektu, przed konserwacją. Elewacja wschodnia, widok drewnianego krzyża - jako analogia kolorystyczna od stolarki drzwi.



Fot. 10 Kościół parafialny p.w. , Matki Boskiej Różańcowej w Smardzowicach. Rok 2023, stan istniejący obiektu, przed konserwacją. Elewacja frontowa, zach. , widok metalowych skrzydeł drzwi, portal od strony wnętrza kościoła.



Fot. 11 Kościół parafialny p.w. , Matki Boskiej Różańcowej w Smardzowicach. Rok 2023, stan istniejący obiektu, przed konserwacją. Elew. boczna, płd, widok portalu, skrzydeł drzwi i wejście od strony zach. do nawy kościoła.



Fot. 12 Kościół parafialny p.w. , Matki Boskiej Różańcowej w Smardzowicach. Rok 2023, stan istniejący obiektu, przed konserwacją. Elew. boczna, płd, fragm., portalu, skrzydeł drzwi i wejścia od strony zach. do nawy kościoła.



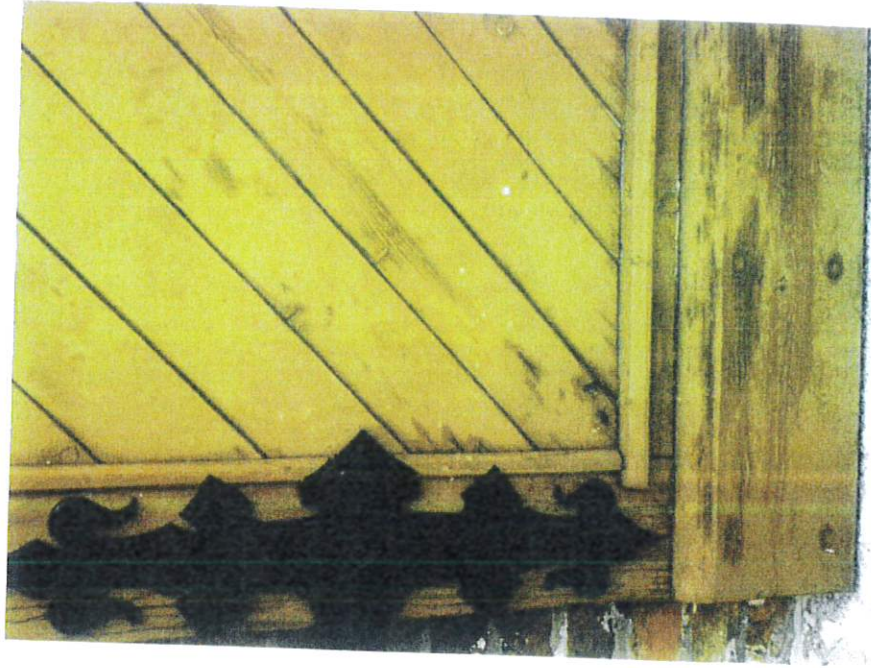
Fot. 13 Kościół parafialny p.w. , Matki Boskiej Różańcowej w Smardzowicach. Rok 2023, stan istniejący obiektu, przed konserwacją. Elew. boczna, płd, fragm. , skrzydeł drzwi i wejście od strony zach. do nawy kościoła.



Fot. 14 Kościół parafialny p.w. , Matki Boskiej Różańcowej w Smardzowicach. Rok 2023, stan istniejący obiektu, przed konserwacją. Elew. boczna, płd, fragm., drzwi skrzydeła i wejścia od strony zach. do nawy kościoła.



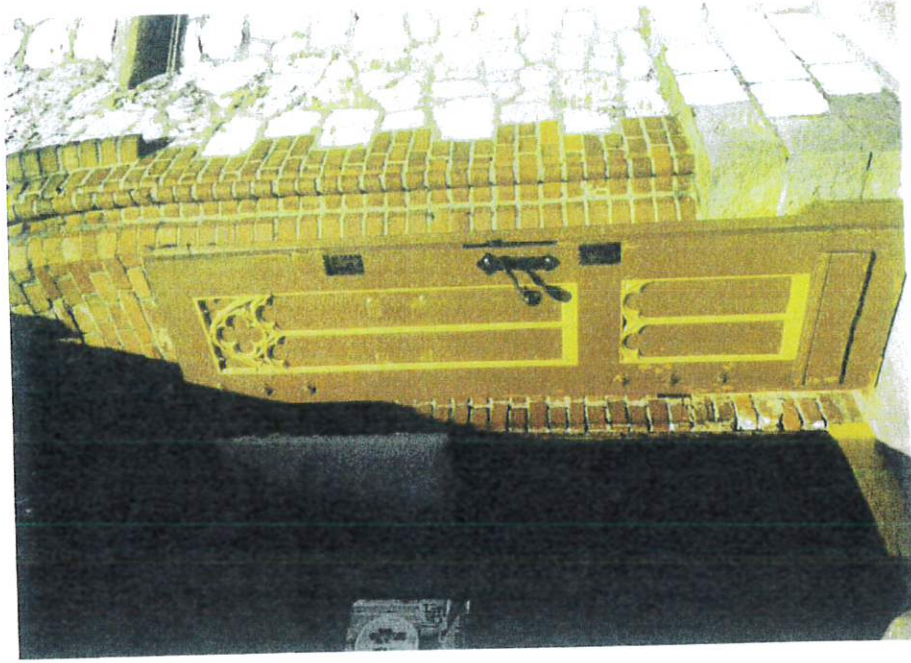
Fot. 15 Kościół parafialny p.w. . Matki Boskiej Różańcowej w Smardzowicach. Rok 2023, stan istniejący obiektu, przed konserwacją. Elew. boczna, płd, widok skrzydeł drzwi zawiasy, wejście od strony do nawy kościoła.



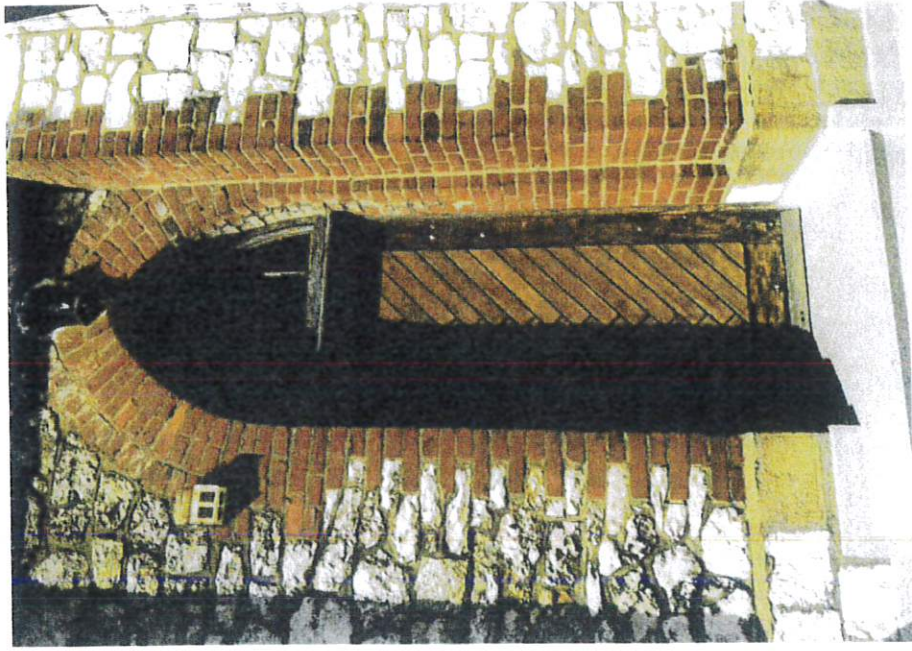
Fot. 16 Kościół parafialny p.w. . Matki Boskiej Różańcowej w Smardzowicach. Rok 2023, stan istniejący obiektu, przed konserwacją. Elew. boczna, płd, fragm., portalu, skrzydeł drzwi i wejścia od strony zach. do nawy kościoła.



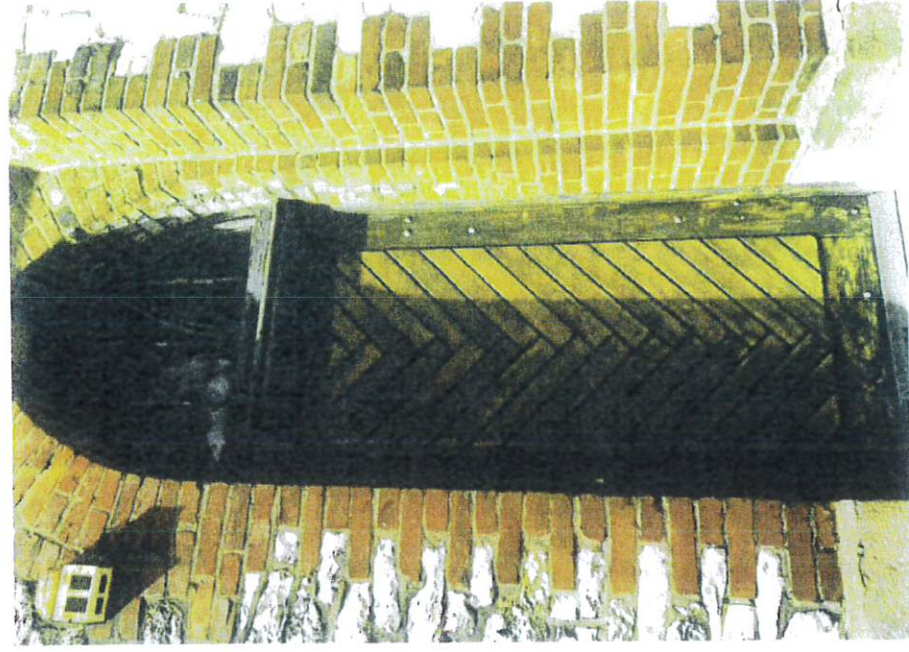
Fot. 17 Kościół parafialny p.w. , Matki Boskiej Różańcowej w Smardzowicach. Rok 2023, stan istniejący obiektu, przed konserwacją. Elew. boczna, płn, widok skrzydeł drzwi zawiązy, wejście od strony do nawy kościoła.



Fot. 18 Kościół parafialny p.w. , Matki Boskiej Różańcowej w Smardzowicach. Rok 2023, stan istniejący obiektu, przed konserwacją. Elew. boczna, płn, fragm., portalu, skrzydeł drzwi i elem. snycerki, od strony do nawy kościoła.



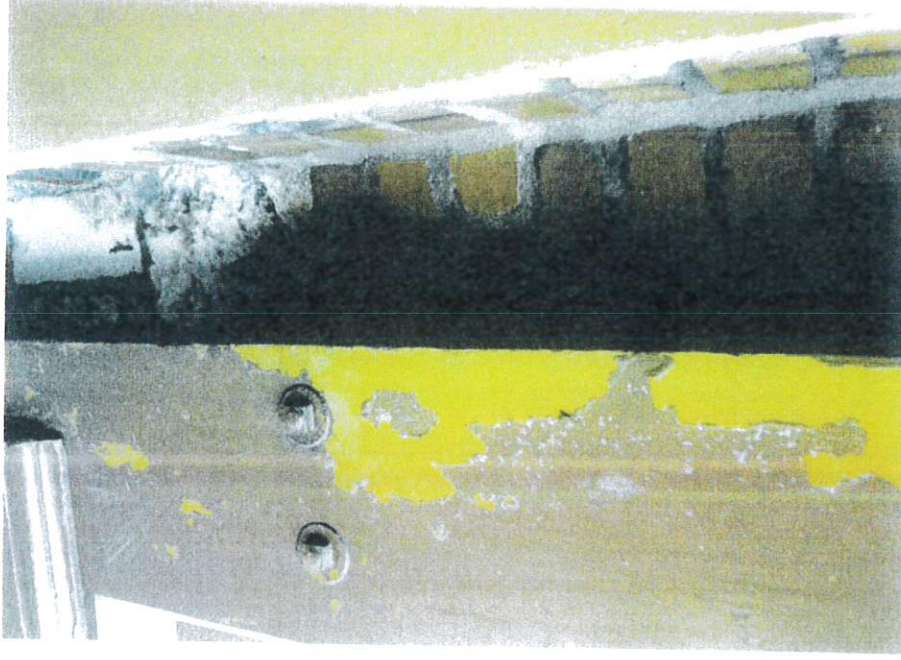
Fot. 19 Kościół parafialny p.w. , Matki Boskiej Różańcowej w Smardzowicach. Rok 2023, stan istniejący obiektu, przed konserwacją. Elew. boczna. pñn. widok skrzydeł drzwi, wejście od strony zachrystii, do presbiterium kościoła.



Fot. 20 Kościół parafialny p.w. , Matki Boskiej Różańcowej w Smardzowicach. Rok 2023, stan istniejący obiektu, przed konserwacją. Elew. boczna. pñn. widok skrzydeł drzwi, wejście od strony zachrystii, do presbiterium kościoła.



Fot. 21 Kościół parafialny p.w. , Matki Boskiej Różańcowej w Smardzowicach. Rok 2023, stan istniejący obiektu, przed konserwacją. Elew. boczna, płd. fragm. skrzydeł drzwi zawiasy, i wejście od strony do nawy kościoła.



Fot. 22 Kościół parafialny p.w. , Matki Boskiej Różańcowej w Smardzowicach. Rok 2023, stan istniejący obiektu, przed konserwacją. Elew. boczna, płd. fragm., skrzydeł drzwi i wejścia od strony zach. do nawy kościoła.